

ยุทธศาสตร์ที่ ๒ การพัฒนาด้าน เศรษฐกิจและการท่องเที่ยว

โครงการในแผนพัฒนาท้องถิ่นสี่ปี (พ.ศ.๒๕๖๑-๒๕๖๔) องค์การบริหารส่วนจังหวัดเชียงราย (เฉพาะปี ๒๕๖๑) มีจำนวน จำนวน ๗๔๗ โครงการ นำไปสู่การปฏิบัติ จำนวน ๕๙๘ โครงการ และคัดเลือกการ
ออกตรวจติดตามโครงการจากคณะกรรมการตรวจติดตามฯ ยุทธศาสตร์ที่ ๒ จำนวน ๖ โครงการ มีดังนี้

✿ โครงการที่องค์การบริหารส่วนจังหวัดเชียงรายดำเนินการเอง



โครงการ “มหกรรมประชารัฐจังหวัด เชียงรายประจำปี ๒๕๖๑”

๑. ความสำคัญและความเป็นมา

โครงการ “ประชารัฐ” เป็นนโยบายของรัฐบาล เพื่อสร้างความแข็งแกร่งและการพึ่งพาตนเอง
ของชุมชน สร้างโอกาสการแข่งขันทางการค้า กระตุ้นการขับเคลื่อนเศรษฐกิจไทยเข้มแข็ง ซึ่งสืบเนื่องมาจาก
นโยบายของรัฐบาล พลเอกประยุทธ์ จันทร์โอชา มีวิสัยทัศน์มุ่งมั่นที่จะขับเคลื่อนระบบเศรษฐกิจ โดยมุ่งมั่นที่
จะขับเคลื่อนระบบเศรษฐกิจจากฐานราก โดยอาศัยความเข้มแข็งของชุมชนเป็นพลังสำคัญในการเร่งรัดการ
กระตุ้นระบบเศรษฐกิจให้เติบโตขึ้นอย่างต่อเนื่อง จนนำไปสู่ความยั่งยืนภายใต้ยุทธศาสตร์ “ประชารัฐ” ที่มุ่งหวัง
ให้ทุกภาคส่วนผสานความร่วมมือกันเพื่อยกระดับเศรษฐกิจไทย ตั้งแต่ฐานรากให้มีความมั่นคง มีการดำเนินการ
อย่างต่อเนื่อง ในการสนับสนุนการกระตุ้นเศรษฐกิจภายในประเทศ เพื่อส่งเสริมและสนับสนุนให้เกิดการจับจ่าย
ใช้สอยภายในท้องถิ่น ตลอดจนการเสริมความรู้ เพื่อให้เกิดพัฒนาการด้านการลงทุน การบริหารธุรกิจชุมชน
และการสร้างงาน สร้างอาชีพ อันนำไปสู่ความยั่งยืนในอนาคต

องค์การบริหารส่วนจังหวัดเชียงราย ได้ตระหนักและเล็งเห็นความสำคัญตามนโยบายของรัฐบาล
ในการเสริมสร้างความเข้มแข็งทางการค้าของชุมชน โดยสร้างการมีส่วนร่วมของประชาชนให้สามารถพึ่งพา
ตนเองได้ ตลอดจนส่งเสริมความรู้ในการนำไปใช้พัฒนาผลิตภัณฑ์รวมถึงแหล่งท่องเที่ยวในท้องถิ่นให้เกิดความ
ยั่งยืน เพื่อสร้างผลิตภัณฑ์คุณภาพที่พร้อมแข่งขันในตลาดการค้าต่อไป จึงได้จัดทำโครงการ “การจัดงาน
มหกรรมประชารัฐจังหวัดเชียงราย” เนื่องจากเป็นอำนาจหน้าที่ที่กำหนดไว้ใน พรบ.กำหนดแผนและขั้นตอนการ
กระจายอำนาจให้แก่องค์กรปกครองส่วนท้องถิ่น พ.ศ. ๒๕๔๒ หมวด ๒ การกำหนดอำนาจและหน้าที่ในการ
จัดระบบการบริหารสาธารณะ มาตรา ๑๗ (๑๕) การพาณิชย์ การส่งเสริมการลงทุนและการทำกิจการ ไม่ว่าจะ
ดำเนินการเองหรือร่วมกับบุคคลอื่นหรือจากสหการ และกฎกระทรวง พ.ศ.๒๕๔๑ ออกตามความใน
พระราชบัญญัติองค์การบริหารส่วนจังหวัด พ.ศ. ๒๕๔๐ กฎกระทรวง พ.ศ. ๒๕๔๑ ลงวันที่ ๑๔ กันยายน
๒๕๔๑ ข้อ ๑๗ การส่งเสริมและแก้ไขปัญหาการประกอบอาชีพ พร้อมทั้งสอดคล้องกับแบบประเมิน
ประสิทธิภาพขององค์กรปกครองส่วนท้องถิ่น (LPA) ประจำปี ๒๕๖๐ ด้านที่ ๔ ด้านการบริหารสาธารณะ
หมวดที่ ๓ ด้านการวางแผนการลงทุน พาณิชยกรรมและการท่องเที่ยว หมวดย่อยที่ ๑ การส่งเสริมอาชีพ
ข้อ ๓.๑.๒ จำนวนกิจกรรมที่ส่งเสริมการประกอบอาชีพ นอกเหนือจากการฝึกอบรม

๒. วัตถุประสงค์

๒.๑ เพื่อพัฒนาเศรษฐกิจชุมชนรากฐานให้เข้มแข็งและพึ่งตนเองได้ เพื่อสร้างเครือข่ายสานพลังประชารัฐ ส่งเสริม SME ให้เกษตรกรเป็นผู้ผลิตสินค้าแปรรูปและจำหน่ายได้

๒.๒ เพื่อให้เกษตรกรและประชาชนได้ศึกษาเรียนรู้ ศึกษาน การจัดทำกรรมประชารัฐจังหวัดเชียงราย แล้วนำไปขยายผลในระดับชุมชนตำบล อำเภอ ต่อไป

๒.๓ เพื่อให้เกิดการถ่ายทอดเทคโนโลยีและองค์ความรู้ที่ผู้ประกอบการ SMEs กลุ่มวิสาหกิจชุมชน จะได้รับประโยชน์และนำไปพัฒนาสินค้าของตนเองให้เป็นที่ยอมรับ

๒.๔ เป็นศูนย์กลางการเรียนรู้ในด้านความก้าวหน้าของอุตสาหกรรมด้านการเกษตรในจังหวัดเชียงราย เพื่อให้ผู้ประกอบการ SMEs ประชาชน ผู้สนใจ นักเรียน นักศึกษาได้รับทราบ

๓. การวิเคราะห์ข้อมูล(สำหรับผู้เข้าร่วมงาน)

การศึกษาความพึงพอใจในการจัดงานตามโครงการ “มหกรรมประชารัฐจังหวัดเชียงราย ประจำปี ๒๕๖๑” ณ ลานธรรม ลานศิลป์ ถิ่นพญามังราย อำเภอเมือง จังหวัดเชียงราย ในครั้งนี้มีวัตถุประสงค์เพื่อศึกษาระดับความพึงพอใจของกลุ่มผู้เข้าร่วมงานฯ ที่มีต่อองค์การบริหารส่วนจังหวัดเชียงราย

การวิเคราะห์ข้อมูล แบ่งเป็น ๓ ตอน ดังนี้

ตอนที่ ๑ การวิเคราะห์ข้อมูลทั่วไปของผู้ตอบแบบสอบถาม

ตอนที่ ๒ การประเมินผลสัมฤทธิ์และการบรรลุวัตถุประสงค์ของโครงการ

ตอนที่ ๓ การวิเคราะห์ความพึงพอใจของผู้เข้าร่วมงาน

ตอนที่ ๑ การวิเคราะห์ข้อมูลทั่วไปของผู้ตอบแบบสอบถาม

ตารางที่ ๑.๑ แสดงจำนวนร้อยละของผู้ตอบแบบสอบถามแบบจำแนกเพศ

เพศ	จำนวน	ร้อยละ
ชาย	๒๑๘	๔๗.๔
หญิง	๒๔๒	๕๒.๖
รวม	๔๖๐	๑๐๐

จากตารางที่ ๑.๑ จากตารางผู้ตอบแบบสอบถามส่วนใหญ่เป็นเพศหญิง ๒๔๒ ราย คิดเป็นร้อยละ ๕๒.๖ เพศชาย ๒๑๘ ราย คิดเป็นร้อยละ ๔๗.๔

ตารางที่ ๑.๒ แสดงจำนวนร้อยละของผู้ตอบแบบสอบถามแบบจำแนกตามอายุ

อายุ	จำนวน	ร้อยละ
ต่ำกว่า ๒๐ ปี	๔๑	๘.๙
๒๑ – ๓๐ ปี	๑๐๑	๒๒.๐
๓๑ – ๔๐ ปี	๑๑๐	๒๓.๙
๔๑ – ๕๐ ปี	๘๖	๑๘.๗
๕๑ – ๖๐ ปี	๘๘	๑๙.๑
มากกว่า ๖๐ ปี	๓๔	๗.๔
รวม	๔๖๐	๑๐๐

จากตารางที่ ๑.๒ ผู้ตอบแบบสอบถามส่วนใหญ่มีอายุ ๓๑ - ๔๐ ปี จำนวน ๑๑๐ ราย คิดเป็นร้อยละ ๒๓.๙ รองลงมา มีอายุ ๒๑ - ๓๐ ปี จำนวน ๑๐๑ ราย คิดเป็นร้อยละ ๒๒ และอายุ ๕๑ - ๖๐ ปี จำนวน ๘๘ ราย คิดเป็นร้อยละ ๑๙.๑ ตามลำดับ

ตารางที่ ๑.๓ แสดงจำนวนร้อยละของผู้ตอบแบบสอบถามแบบจำแนกตามระดับการศึกษา

ระดับการศึกษา	จำนวน	ร้อยละ
ระดับประถมศึกษา	๕๕	๑๒.๐
ระดับมัธยมต้น/หรือเทียบเท่า	๕๐	๑๐.๙
ระดับมัธยมปลาย/หรือเทียบเท่า	๕๖	๑๒.๒
ระดับอนุปริญญา/หรือเทียบเท่า	๔๒	๙.๐
ระดับปริญญาตรี	๒๑๒	๔๖.๑
ระดับปริญญาโทหรือสูงกว่า	๓๕	๗.๖
อื่นๆ	๑๐	๒.๒
รวม	๔๖๐	๑๐๐

จากตารางที่ ๑.๓ ผู้ตอบแบบสอบถามส่วนใหญ่มีการศึกษาระดับปริญญาตรี จำนวน ๒๑๒ ราย คิดเป็นร้อยละ ๔๖.๑ รองลงมา มีระดับมัธยมปลาย/หรือเทียบเท่า จำนวน ๕๖ ราย คิดเป็นร้อยละ ๑๒.๒ และระดับประถมศึกษา จำนวน ๕๕ ราย คิดเป็นร้อยละ ๑๒ ตามลำดับ

ตารางที่ ๑.๔ แสดงจำนวนร้อยละของผู้ตอบแบบสอบถามแบบจำแนกตามอาชีพ

อาชีพ	จำนวน	ร้อยละ
ข้าราชการการเมืองท้องถิ่น	๑๐	๒.๒
ข้าราชการ	๖๘	๑๔.๘
พนักงานรัฐวิสาหกิจ/บริษัทเอกชน	๖๗	๑๔.๖
ลูกจ้าง/พนักงานจ้าง	๕๖	๑๒.๒
ประกอบธุรกิจส่วนตัว	๖๙	๑๕.๐
พ่อบ้าน/แม่บ้าน	๔๔	๙.๖
เกษตรกร	๓๓	๗.๑
รับจ้างทั่วไป	๓๖	๗.๘
นักเรียน/นักศึกษา	๕๖	๑๒.๒
อื่นๆ	๒๑	๔.๕
รวม	๔๖๐	๑๐๐

จากตารางที่ ๑.๔ ผู้ตอบแบบสอบถามส่วนใหญ่มีอาชีพประกอบธุรกิจส่วนตัว จำนวน ๖๙ ราย คิดเป็นร้อยละ ๑๕ รองลงมา ข้าราชการ จำนวน ๖๘ ราย คิดเป็นร้อยละ ๑๔.๘ และพนักงานรัฐวิสาหกิจ/บริษัทเอกชน จำนวน ๖๗ ราย คิดเป็นร้อยละ ๑๔.๖ ตามลำดับ

ตารางที่ ๑.๕ แสดงจำนวนร้อยละของผู้ตอบแบบสอบถามแบบจำแนกตามภูมิลำเนา

ภูมิลำเนา	จำนวน	ร้อยละ
อำเภอเมืองเชียงราย	๒๕๖	๕๕.๗
อำเภอแม่จัน	๒๗	๕.๙
อำเภอแม่สาย	๑๙	๔.๑
อำเภอเชียงแสน	๑๑	๒.๔
อำเภอเชียงของ	๕	๑.๑
อำเภอเทิง	๖	๑.๓
อำเภอพาน	๓๕	๗.๖
อำเภอป่าแดด	๕	๑.๑
อำเภอแม่สรวย	๑๒	๒.๖
อำเภอเวียงป่าเป้า	๒	๐.๔
อำเภอเวียงชัย	๒๑	๔.๖
อำเภอแม่ลาว	๑๕	๓.๓
อำเภอขุนตาล	๒	๐.๔
อำเภอพญาเม็งราย	๕	๑.๑
อำเภอเวียงแก่น	๑	๐.๒
อำเภอแม่ฟ้าหลวง	๗	๑.๕
อำเภอเวียงเชียงรุ้ง	๕	๑.๑
อำเภอดอยหลวง	๑	๐.๒
อื่นๆ	๒๕	๕.๔
รวม	๔๖๐	๑๐๐

จากตารางที่ ๑.๕ ผู้ตอบแบบสอบถามส่วนใหญ่มีภูมิลำเนาอยู่ในอำเภอเมืองเชียงราย จำนวน ๒๕๖ ราย คิดเป็นร้อยละ ๕๕.๗ รองลงมา มีอำเภอพาน จำนวน ๓๕ ราย คิดเป็นร้อยละ ๗.๖ และอำเภอแม่จัน จำนวน ๒๗ ราย คิดเป็นร้อยละ ๕.๙ ตามลำดับ

ตอนที่ ๒ การวิเคราะห์ข้อมูลในการประเมินผลสัมฤทธิ์และการบรรลุวัตถุประสงค์ของโครงการ

ผลสัมฤทธิ์และการบรรลุวัตถุประสงค์ ของโครงการ	ความคิดเห็น					
	เห็นด้วย	ร้อยละ	ไม่เห็นด้วย	ร้อยละ	ไม่แน่ใจ	ร้อยละ
๒.๑ เพื่อพัฒนาเศรษฐกิจชุมชนรากฐานให้เข้มแข็งและพึ่งตนเองได้ เพื่อสร้างเครือข่ายสถานพลังประชารัฐส่งเสริม SME ให้เกษตรกรเป็นผู้ผลิตสินค้าแปรรูปและจำหน่ายได้	๔๐๔	๘๗.๘	๓๔	๗.๔	๒๒	๔.๘
๒.๒ เพื่อให้เกษตรกรและประชาชนได้ศึกษาเรียนรู้ ดูงาน การจัดมหกรรมประชารัฐจังหวัดเชียงราย แล้วนำไปขยายผลในระดับชุมชนตำบล อำเภอต่อไป	๓๙๐	๘๔.๘	๔๔	๙.๖	๒๖	๕.๖
๒.๓ เพื่อให้เกิดการถ่ายทอดเทคโนโลยี และองค์ความรู้ที่ผู้ประกอบการ SMEs กลุ่มวิสาหกิจชุมชน จะได้รับประโยชน์และนำไปพัฒนาสินค้าของตนเองให้เป็นที่ยอมรับ	๓๙๓	๘๕.๔	๓๘	๘.๓	๒๙	๖.๓
๒.๔ เป็นศูนย์กลางการเรียนรู้ในด้านความก้าวหน้าของอุตสาหกรรมด้านการเกษตรในจังหวัดเชียงราย เพื่อให้ผู้ประกอบการ SMEs ประชาชน ผู้สนใจ นักเรียน นักศึกษาได้รับทราบ	๓๙๑	๘๕.๐	๓๗	๘.๐	๓๒	๗.๐

จากตารางที่ ๒.๑ ในภาพรวมผู้ตอบแบบสอบถามส่วนใหญ่เห็นด้วยกับวัตถุประสงค์ของโครงการ คิดเป็นร้อยละ ๘๗.๘ เพื่อพัฒนาเศรษฐกิจชุมชนรากฐานให้เข้มแข็งและพึ่งตนเองได้ เพื่อสร้างเครือข่ายสถานพลังประชารัฐส่งเสริม SME ให้เกษตรกรเป็นผู้ผลิตสินค้าแปรรูปและจำหน่ายได้ รองลงมา คิดเป็นร้อยละ ๘๕.๔ เพื่อให้เกิดการถ่ายทอดเทคโนโลยี และองค์ความรู้ที่ผู้ประกอบการ SMEs กลุ่มวิสาหกิจชุมชน จะได้รับประโยชน์ และนำไปพัฒนาสินค้าของตนเองให้เป็นที่ยอมรับ และคิดเป็นร้อยละ ๘๕ เป็นศูนย์กลางการเรียนรู้ในด้านความก้าวหน้าของอุตสาหกรรมด้านการเกษตรในจังหวัดเชียงราย เพื่อให้ผู้ประกอบการ SMEs ประชาชน ผู้สนใจ นักเรียน นักศึกษาได้รับทราบ ตามลำดับ

ตอนที่ ๓ การวิเคราะห์ความพึงพอใจของผู้เข้าร่วมงาน

ความพึงพอใจ	ค่าเฉลี่ย	ส่วนเบี่ยงเบนมาตรฐาน	แปลความหมาย
ด้านกระบวนการ ขั้นตอนการดำเนินโครงการ			
กระบวนการ ขั้นตอนการดำเนินการ การประสานงาน	๓.๙๑	๐.๘๑	มีความพึงพอใจมาก
ระยะเวลาในการจัดโครงการ	๓.๘๒	๐.๘๖	มีความพึงพอใจมาก
การประชาสัมพันธ์ของโครงการ	๓.๖๕	๑.๐๒	มีความพึงพอใจมาก
ประชาชนมีความพึงพอใจในการจัดโครงการในครั้งนี้	๓.๙๕	๐.๘๒	มีความพึงพอใจมาก
ด้านกิจกรรม			
ผลผลิต/ผลิตภัณฑ์มีคุณภาพได้มาตรฐานตรงกับความต้องการของผู้บริโภค	๓.๙๙	๐.๗๗	มีความพึงพอใจมาก
การจัดร้านเป็นระเบียบเรียบร้อย สวยงาม บรรยากาศภายในร้าน	๔.๐๖	๐.๗๕	มีความพึงพอใจมาก
การติดป้ายสินค้าให้ผู้บริโภคทราบ	๓.๙๓	๐.๘๔	มีความพึงพอใจมาก
ราคาของสินค้า	๓.๘๒	๐.๘๔	มีความพึงพอใจมาก
ด้านการให้บริการของเจ้าหน้าที่			
ความรวดเร็วในการให้บริการ	๓.๙๘	๐.๗๗	มีความพึงพอใจมาก
พนักงานมีความรู้เกี่ยวกับตัวสินค้า การแนะนำลูกค้า	๔.๐๐	๐.๗๕	มีความพึงพอใจมาก
ความพอเพียงและความสะอาดของห้องน้ำ	๓.๗๕	๐.๙๓	มีความพึงพอใจมาก
ให้บริการด้วยความสุภาพ อ่อนโยน และไม่ตรีจิต	๔.๑๐	๐.๘๐	มีความพึงพอใจมาก

จากตารางที่ ๓.๑ ผู้ตอบแบบสอบถามส่วนใหญ่มีระดับความพึงพอใจมาก ค่าเฉลี่ยเท่ากับ ๔.๑๐ ให้บริการด้วยความสุภาพ อ่อนโยน และไม่ตรีจิต รองลงมา การจัดร้านเป็นระเบียบเรียบร้อย สวยงาม บรรยากาศภายในร้าน ค่าเฉลี่ยเท่ากับ ๔.๐๖ และพนักงานมีความรู้เกี่ยวกับตัวสินค้า การแนะนำลูกค้า ค่าเฉลี่ยเท่ากับ ๔.๐๐ ตามลำดับ

๔. การวิเคราะห์ข้อมูล(สำหรับร้านค้า)

การศึกษาความพึงพอใจในการจัดงานตามโครงการ “มหกรรมประชารัฐจังหวัดเชียงราย ประจำปี ๒๕๖๑” ณ ลานธรรม ลานศิลป์ ถิ่นพญามังราย อำเภอเมือง จังหวัดเชียงราย ในครั้งนี้มีวัตถุประสงค์เพื่อศึกษาระดับความพึงพอใจของกลุ่มผู้เข้าร่วมงานฯ ที่มีต่อองค์การบริหารส่วนจังหวัดเชียงราย

การวิเคราะห์ข้อมูล แบ่งเป็น ๓ ตอน ดังนี้

ตอนที่ ๑ การวิเคราะห์ข้อมูลทั่วไปของผู้ตอบแบบสอบถาม

ตอนที่ ๒ การประเมินผลสัมฤทธิ์และการบรรลุวัตถุประสงค์ของโครงการ

ตอนที่ ๓ การวิเคราะห์ความพึงพอใจของผู้เข้าร่วมงาน

ตอนที่ ๑ การวิเคราะห์ข้อมูลทั่วไปของผู้ตอบแบบสอบถาม

ตารางที่ ๑.๑ แสดงจำนวนร้อยละของผู้ตอบแบบสอบถามแบบจำแนกเพศ

เพศ	จำนวน	ร้อยละ
ชาย	๔๓	๓๔.๔
หญิง	๘๒	๖๕.๖
รวม	๑๒๕	๑๐๐

จากตารางที่ ๑.๑ จากตารางผู้ตอบแบบสอบถามส่วนใหญ่เป็นเพศหญิง ๘๒ ราย คิดเป็นร้อยละ ๖๕.๖ เพศชาย ๔๓ ราย คิดเป็นร้อยละ ๓๔.๔

ตารางที่ ๑.๒ แสดงจำนวนร้อยละของผู้ตอบแบบสอบถามแบบจำแนกตามอายุ

อายุ	จำนวน	ร้อยละ
ต่ำกว่า ๒๐ ปี	๒	๑.๖
๒๑ - ๓๐ ปี	๑๐	๘.๐
๓๑ - ๔๐ ปี	๒๑	๑๖.๘
๔๑ - ๕๐ ปี	๔๐	๓๒.๐
๕๑ - ๖๐ ปี	๓๓	๒๖.๔
มากกว่า ๖๐ ปี	๑๙	๑๕.๒
รวม	๑๒๕	๑๐๐

จากตารางที่ ๑.๒ ผู้ตอบแบบสอบถามส่วนใหญ่มีอายุ ๔๑ - ๕๐ ปี จำนวน ๔๐ ราย คิดเป็นร้อยละ ๓๒ รองลงมา มีอายุ ๕๑ - ๖๐ ปี จำนวน ๓๓ ราย คิดเป็นร้อยละ ๒๖.๔ และอายุ ๓๑ - ๔๐ ปี จำนวน ๒๑ ราย คิดเป็นร้อยละ ๑๖.๘ ตามลำดับ

ตารางที่ ๑.๓ แสดงจำนวนร้อยละของผู้ตอบแบบสอบถามแบบจำแนกตามระดับการศึกษา

ระดับการศึกษา	จำนวน	ร้อยละ
ระดับประถมศึกษา	๒๑	๑๖.๘
ระดับมัธยมต้น/หรือเทียบเท่า	๒๗	๒๑.๖
ระดับมัธยมปลาย/หรือเทียบเท่า	๑๙	๑๕.๒
ระดับอนุปริญญา/หรือเทียบเท่า	๒๖	๒๐.๘
ระดับปริญญาตรี	๒๙	๒๓.๒
ระดับปริญญาโทหรือสูงกว่า	๓	๒.๔
รวม	๑๒๕	๑๐๐

จากตารางที่ ๑.๓ ผู้ตอบแบบสอบถามส่วนใหญ่มีการศึกษาระดับปริญญาตรี จำนวน ๒๙ ราย คิดเป็นร้อยละ ๒๓.๒ รองลงมา มีระดับอนุปริญญา/หรือเทียบเท่า จำนวน ๒๖ ราย คิดเป็นร้อยละ ๒๐.๘ และระดับมัธยมต้น/หรือเทียบเท่า จำนวน ๒๗ ราย คิดเป็นร้อยละ ๒๑.๖ ตามลำดับ

ตารางที่ ๑.๔ แสดงจำนวนร้อยละของผู้ตอบแบบสอบถามแบบจำแนกตามอาชีพ

อาชีพ	จำนวน	ร้อยละ
ข้าราชการการเมืองท้องถิ่น	๑	๐.๘
ข้าราชการ	๔	๓.๒
พนักงานรัฐวิสาหกิจ/บริษัทเอกชน	๗	๕.๖
ลูกจ้าง/พนักงานจ้าง	๖	๔.๘
ประกอบธุรกิจส่วนตัว	๗๐	๕๖.๐
พ่อบ้าน/แม่บ้าน	๙	๗.๒
เกษตรกร	๙	๗.๒
รับจ้างทั่วไป	๘	๖.๔
นักเรียน/นักศึกษา	๒	๑.๖
อื่นๆ	๙	๗.๒
รวม	๑๒๕	๑๐๐

จากตารางที่ ๑.๔ ผู้ตอบแบบสอบถามส่วนใหญ่มีอาชีพประกอบธุรกิจส่วนตัว จำนวน ๗๐ ราย คิดเป็นร้อยละ ๕๖ รองลงมา พ่อบ้าน/แม่บ้าน, เกษตรกร, อื่นๆ จำนวน ๙ ราย คิดเป็นร้อยละ ๗.๒ และรับจ้างทั่วไป จำนวน ๘ ราย คิดเป็นร้อยละ ๖.๔ ตามลำดับ

ตารางที่ ๑.๕ แสดงจำนวนร้อยละของผู้ตอบแบบสอบถามแบบจำแนกตามภูมิลำเนา

ภูมิลำเนา	จำนวน	ร้อยละ
อำเภอเมืองเชียงราย	๗๕	๖๐.๐
อำเภอแม่จัน	๗	๕.๖
อำเภอแม่สาย	๔	๓.๒
อำเภอเชียงแสน	๒	๑.๖
อำเภอเชียงของ	๑	๐.๘
อำเภอเทิง	๖	๔.๘
อำเภอพาน	๕	๔.๐
อำเภอป่าแดด	๑	๐.๘
อำเภอแม่สรวย	๑	๐.๘
อำเภอเวียงป่าเป้า	๒	๑.๖
อำเภอเวียงชัย	๖	๔.๘
อำเภอแม่ลาว	๓	๒.๔

ภูมิสำเนา	จำนวน	ร้อยละ
อำเภอขุนตาล	๑	๐.๘
อำเภอพญาเม็งราย	๑	๐.๘
อำเภอเวียงแก่น	๑	๐.๘
อำเภอแม่ฟ้าหลวง	๓	๒.๔
อำเภอเวียงเชียงรุ้ง	๑	๐.๘
อำเภอดอยหลวง	๓	๒.๔
อื่นๆ	๒	๑.๖
รวม	๑๒๕	๑๐๐

จากตารางที่ ๑.๕ ผู้ตอบแบบสอบถามส่วนใหญ่มีภูมิสำเนาอยู่ในอำเภอเมืองเชียงราย จำนวน ๗๕ ราย คิดเป็นร้อยละ ๖๐ รองลงมา มีอำเภอแม่จัน จำนวน ๗ ราย คิดเป็นร้อยละ ๕.๖ และอำเภอเทิง, อำเภอเวียงชัย จำนวน ๖ ราย คิดเป็นร้อยละ ๔.๘ ตามลำดับ

ตารางที่ ๑.๖ แสดงจำนวนร้อยละของผู้ตอบแบบสอบถามแบบจำแนกตามรายได้เฉลี่ยต่อวัน

ระดับการศึกษา	จำนวน	ร้อยละ
ต่ำกว่า ๑,๐๐๐ บาท	๓๙	๓๑.๒
๑,๐๐๑ - ๕,๐๐๐ บาท	๔๙	๓๙.๒
๕,๐๐๑ - ๑๐,๐๐๐ บาท	๒๖	๒๐.๘
มากกว่า ๑๐,๐๐๑ บาทขึ้นไป	๑๑	๘.๘
รวม	๑๒๕	๑๐๐

จากตารางที่ ๑.๖ ผู้ตอบแบบสอบถามส่วนใหญ่มีรายได้เฉลี่ยต่อวัน ๑,๐๐๑ - ๕,๐๐๐ บาท จำนวน ๔๙ ราย คิดเป็นร้อยละ ๓๙.๒ รองลงมา มีรายได้เฉลี่ยต่อวัน ต่ำกว่า ๑,๐๐๐ บาท จำนวน ๓๙ ราย คิดเป็นร้อยละ ๓๑.๒ และมีรายได้เฉลี่ยต่อวัน ๕,๐๐๑ - ๑๐,๐๐๐ บาท จำนวน ๒๖ ราย คิดเป็นร้อยละ ๒๐.๘ ตามลำดับ

ตอนที่ ๒ การวิเคราะห์ข้อมูลในการประเมินผลสัมฤทธิ์และการบรรลุวัตถุประสงค์ของโครงการ

ผลสัมฤทธิ์และการบรรลุวัตถุประสงค์ ของโครงการ	ความคิดเห็น					
	เห็นด้วย	ร้อยละ	ไม่เห็นด้วย	ร้อยละ	ไม่แน่ใจ	ร้อยละ
๒.๑ เพื่อพัฒนาเศรษฐกิจชุมชนรากฐานให้เข้มแข็งและพึ่งตนเองได้ เพื่อสร้างเครือข่ายสถานพลังประชารัฐส่งเสริม SME ให้เกษตรกรเป็นผู้ผลิตสินค้าแปรรูปและจำหน่ายได้	๑๒๓	๙๘.๔	๑	๐.๘	๑	๐.๘
๒.๒ เพื่อให้เกษตรกรและประชาชนได้ศึกษาเรียนรู้ ดูงาน การจัดมหกรรมประชารัฐจังหวัดเชียงราย แล้วนำไปขยายผลในระดับชุมชนตำบล อำเภอต่อไป	๑๑๖	๙๒.๘	๗	๕.๖	๒	๑.๖
๒.๓ เพื่อให้เกิดการถ่ายทอดเทคโนโลยี และองค์ความรู้ที่ผู้ประกอบการ SMEs กลุ่มวิสาหกิจชุมชน จะได้รับประโยชน์และนำไปพัฒนาสินค้าของตนเองให้เป็นที่ยอมรับ	๑๑๘	๙๔.๔	๖	๔.๘	๑	๐.๘
๒.๔ เป็นศูนย์กลางการเรียนรู้ในด้านความก้าวหน้าของอุตสาหกรรมด้านการเกษตรในจังหวัดเชียงราย เพื่อให้ผู้ประกอบการ SMEs ประชาชน ผู้สนใจ นักเรียน นักศึกษาได้รับทราบ	๑๑๓	๙๐.๔	๗	๕.๖	๕	๔.๐

จากตารางที่ ๒.๑ ในภาพรวมผู้ตอบแบบสอบถามส่วนใหญ่เห็นด้วยกับวัตถุประสงค์ของโครงการ คิดเป็นร้อยละ ๙๘.๔ เพื่อพัฒนาเศรษฐกิจชุมชนรากฐานให้เข้มแข็งและพึ่งตนเองได้ เพื่อสร้างเครือข่ายสถานพลังประชารัฐส่งเสริม SME ให้เกษตรกรเป็นผู้ผลิตสินค้าแปรรูปและจำหน่ายได้ รองลงมา คิดเป็นร้อยละ ๙๔.๔ เพื่อให้เกิดการถ่ายทอดเทคโนโลยี และองค์ความรู้ที่ผู้ประกอบการ SMEs กลุ่มวิสาหกิจชุมชน จะได้รับประโยชน์ และนำไปพัฒนาสินค้าของตนเองให้เป็นที่ยอมรับ และคิดเป็นร้อยละ ๙๒.๘ เพื่อให้เกษตรกรและประชาชนได้ศึกษาเรียนรู้ ดูงาน การจัดมหกรรมประชารัฐจังหวัดเชียงราย แล้วนำไปขยายผลในระดับชุมชนตำบล อำเภอต่อไป ตามลำดับ

ตอนที่ ๓ การวิเคราะห์ความพึงพอใจของผู้เข้าร่วมงาน

ความพึงพอใจ	ค่าเฉลี่ย	ส่วนเบี่ยงเบนมาตรฐาน	แปลความหมาย
ด้านกระบวนการ ขั้นตอนการดำเนินโครงการ			
กระบวนการ ขั้นตอนการดำเนินการ การประสานงาน	๔.๓๕	๐.๖๘	มีความพึงพอใจมากที่สุด
ระยะเวลาในการจัดโครงการ	๔.๒๗	๐.๗๖	มีความพึงพอใจมากที่สุด
การประชาสัมพันธ์ของโครงการ	๔.๑๗	๐.๘๔	มีความพึงพอใจมาก
ประชาชนมีความพึงพอใจในการจัดโครงการในครั้งนี้	๔.๑๘	๐.๗๔	มีความพึงพอใจมาก
ด้านกิจกรรม			
การจำหน่ายสินค้าเชิงรายขายดีภายใต้แบรนด์ “ดีเชียงราย”	๔.๒๐	๐.๗๙	มีความพึงพอใจมาก
การจำหน่ายของเก่าเก็บ ของสะสม ของโบราณ	๔.๑๒	๐.๘๙	มีความพึงพอใจมาก
การจำหน่ายผัก ผลไม้ทางการเกษตรปลอดสารพิษ	๔.๒๕	๐.๘๒	มีความพึงพอใจมากที่สุด
การจำหน่ายสินค้าธงฟ้าราคาประหยัด	๔.๒๗	๐.๘๑	มีความพึงพอใจมากที่สุด
การจำหน่ายอาหารพื้นเมืองเชียงราย	๔.๒๗	๐.๘๑	มีความพึงพอใจมากที่สุด
การสาธิตภูมิปัญญาท้องถิ่น ถนนสายวัฒนธรรม เชียงราย	๔.๒๘	๐.๗๘	มีความพึงพอใจมากที่สุด
การติดป้ายสินค้าให้ผู้บริโภคทราบ	๔.๒๔	๐.๘๒	มีความพึงพอใจมากที่สุด
ด้านการให้บริการของเจ้าหน้าที่			
ความเหมาะสมของสถานที่จัดกิจกรรมในครั้งนี้	๔.๕๒	๐.๖๕	มีความพึงพอใจมากที่สุด
ความพอเพียงและความสะอาดของห้องน้ำ	๔.๒๗	๐.๘๐	มีความพึงพอใจมากที่สุด
ให้บริการด้วยความสุภาพ อ่อนโยน และไม่ตรีจิต	๔.๔๑	๐.๖๘	มีความพึงพอใจมากที่สุด

จากตารางที่ ๓.๑ ผู้ตอบแบบสอบถามส่วนใหญ่มีระดับความพึงพอใจมากที่สุด ค่าเฉลี่ยเท่ากับ ๔.๕๒ ความเหมาะสมของสถานที่จัดกิจกรรมในครั้งนี้ รองลงมา ให้บริการด้วยความสุภาพ อ่อนโยน และไม่ตรีจิต ค่าเฉลี่ยเท่ากับ ๔.๔๑ และกระบวนการ ขั้นตอนการดำเนินการ การประสานงาน ค่าเฉลี่ยเท่ากับ ๔.๓ ตามลำดับ

ภาพ



โครงการ “งานสับปรดนางแล ภูแล ลินจีและของดีเมือง เชียงราย ประจำปี ๒๕๖๑”

๑. ความสำคัญและความเป็นมา

ในปัจจุบันเศรษฐกิจของจังหวัดเชียงราย ขึ้นอยู่กับโครงสร้างทางเศรษฐกิจที่สำคัญ คือ ภาคเกษตรกรรม เนื่องจากประชากรส่วนใหญ่ของจังหวัดเชียงราย มีอาชีพด้านการเกษตรกรรมเป็นอาชีพหลักและได้มีการส่งเสริมให้เกษตรกรผลิตสินค้าเกษตรที่มีคุณภาพและเป็นมิตรกับสิ่งแวดล้อม ให้ระบบการผลิตที่มีคุณภาพและมาตรฐานปลอดภัยต่อผู้ผลิตและผู้บริโภค อีกทั้งองค์การบริหารส่วนจังหวัดเชียงรายมีนโยบายส่งเสริมการสร้างงานและสร้างอาชีพให้แก่ประชาชนเพื่อเพิ่มรายได้ให้แก่ครอบครัวและการจัดการตลาด เพื่อให้เกิดความยั่งยืนในอาชีพทั้งภาคเกษตรกรรม ภาคอุตสาหกรรม หัตถกรรม กลุ่มวิสาหกิจชุมชน กลุ่มผู้ผลิตสินค้าหนึ่งตำบลหนึ่งผลิตภัณฑ์อย่างครบวงจร กลุ่มผู้ผลิตสินค้าภาคเกษตรและอาหารปลอดภัยให้เกิดการเชื่อมโยงเครือข่ายการผลิต การตลาดให้กับผู้ผลิต ผู้ประกอบการ ผู้บริโภค และส่งเสริมการบริโภคสินค้าเกษตรและอาหารปลอดภัยให้กับประชาชนในจังหวัดเชียงราย ตลอดจนเป็นการส่งเสริมให้ประชาชนและเยาวชนในพื้นที่จังหวัดเชียงรายได้มีส่วนร่วมในกิจกรรมด้านวิชาชีพ ศิลปะ วัฒนธรรม ใช้เวลาว่างให้เกิดประโยชน์ ห่างไกลยาเสพติด สุขภาพพลานามัยแข็งแรงสมบูรณ์

ดังนั้น องค์การบริหารส่วนจังหวัดเชียงรายจึงจัดโครงการส่งเสริมกิจกรรมด้านการตลาด เพื่อเพิ่มช่องทางในการจำหน่ายผลผลิตทางการเกษตร โดยการบูรณาการร่วมกับหน่วยงานราชการ ภาคเอกชน เครือข่ายเกษตรกรและผู้ประกอบการอื่น ขึ้น

๒. วัตถุประสงค์

๒.๑ เพื่อจัดงานส่งเสริมการตลาดให้กับกลุ่มเกษตรกรผู้ปลูกสับปรด ลินจี และผู้ผลิตสินค้าผลิตภัณฑ์ชุมชน และอื่นๆที่เกี่ยวข้อง ได้มีตลาดในการจำหน่ายสินค้าได้มากขึ้น

๒.๒ เพื่อส่งเสริมการผลิตและการบริโภคสินค้าเกษตรและอาหารที่มีมาตรฐาน ปลอดภัย ส่งผลดีต่อสุขภาพของผู้ผลิตและผู้บริโภค

๒.๓ เพื่อเชื่อมโยงสินค้าเกษตรและอาหารที่มีมาตรฐานปลอดภัยสู่ตลาด

๒.๔ เพื่อสร้างรายได้ให้กับเกษตรกรและประชาชน กลุ่มผลิตสินค้าเกษตร สินค้า OTOP

๒.๕ เพื่อส่งเสริมพัฒนาคุณภาพของผลผลิตทางการเกษตรให้ได้มาตรฐานเป็นที่ยอมรับของตลาดทั้งในประเทศและต่างประเทศ

๒.๖ เพื่อเพิ่มช่องทางการจำหน่ายผลผลิตทางการเกษตร

๓. การวิเคราะห์ข้อมูล(ผู้เข้าร่วมงาน)

การศึกษาความพึงพอใจในการจัดงานตามโครงการ “งานสับปรดนางแล ภูแล ลินจีและ ของดีเมืองเชียงราย ประจำปี ๒๕๖๑” ณ ลานธรรม ลานศิลป์ ถิ่นพญาเม็งราย(ศาลากลางหลังแรก) อำเภอเมืองจังหวัดเชียงราย ในครั้งนี้มีวัตถุประสงค์เพื่อศึกษาระดับความพึงพอใจของกลุ่มผู้เข้าร่วมงานฯ ที่มีต่อองค์การบริหารส่วนจังหวัดเชียงราย

การวิเคราะห์ข้อมูล แบ่งเป็น ๓ ตอน ดังนี้

ตอนที่ ๑ การวิเคราะห์ข้อมูลทั่วไปของผู้ตอบแบบสอบถาม

ตอนที่ ๒ การประเมินผลสัมฤทธิ์และการบรรลุวัตถุประสงค์ของโครงการ

ตอนที่ ๓ การวิเคราะห์ความพึงพอใจของผู้เข้าร่วมงาน

ตอนที่ ๑ การวิเคราะห์ข้อมูลทั่วไปของผู้ตอบแบบสอบถาม

ตารางที่ ๑.๑ แสดงจำนวนร้อยละของผู้ตอบแบบสอบถามแบบจำแนกเพศ

เพศ	จำนวน	ร้อยละ
ชาย	๑๖๒	๔๕.๐
หญิง	๑๙๘	๕๕.๐
รวม	๓๖๐	๑๐๐

จากตารางที่ ๑.๑ จากตารางผู้ตอบแบบสอบถามส่วนใหญ่เป็นเพศหญิง ๑๙๘ ราย คิดเป็นร้อยละ ๕๕ เพศชาย ๑๖๒ ราย คิดเป็นร้อยละ ๔๕

ตารางที่ ๑.๒ แสดงจำนวนร้อยละของผู้ตอบแบบสอบถามแบบจำแนกตามอายุ

อายุ	จำนวน	ร้อยละ
ต่ำกว่า ๒๐ ปี	๒๒	๖.๑
๒๑ - ๓๐ ปี	๗๑	๑๙.๗
๓๑ - ๔๐ ปี	๑๑๔	๓๑.๗
๔๑ - ๕๐ ปี	๖๙	๑๙.๒
๕๑ - ๖๐ ปี	๕๔	๑๕.๐
มากกว่า ๖๐ ปี	๓๐	๘.๓
รวม	๓๖๐	๑๐๐

จากตารางที่ ๑.๒ ผู้ตอบแบบสอบถามส่วนใหญ่มีอายุ ๓๑ - ๔๐ ปี จำนวน ๑๑๔ ราย คิดเป็นร้อยละ ๓๑.๗ รองลงมา อายุมากกว่า ๒๑ - ๓๐ปี จำนวน ๗๑ ราย คิดเป็นร้อยละ ๑๙.๗ และอายุ ๔๑ - ๕๐ ปี จำนวน ๖๙ ราย คิดเป็นร้อยละ ๑๙.๒ ตามลำดับ

ตารางที่ ๑.๓ แสดงจำนวนร้อยละของผู้ตอบแบบสอบถามแบบจำแนกตามระดับการศึกษา

ระดับการศึกษา	จำนวน	ร้อยละ
ระดับประถมศึกษา	๓๕	๙.๗
ระดับมัธยมต้น/หรือเทียบเท่า	๓๐	๘.๓
ระดับมัธยมปลาย/หรือเทียบเท่า	๕๗	๑๕.๘
ระดับอนุปริญญา/หรือเทียบเท่า	๓๗	๑๐.๓
ระดับปริญญาตรี	๑๕๙	๔๔.๒
ระดับปริญญาโทหรือสูงกว่า	๔๑	๑๑.๔
อื่นๆ	๑	๐.๓
รวม	๓๖๐	๑๐๐

จากตารางที่ ๑.๓ ผู้ตอบแบบสอบถามส่วนใหญ่มีการศึกษาระดับประถมศึกษาจำนวน ๑๕๙ ราย คิดเป็นร้อยละ ๔๔.๒ รองลงมา มีระดับมัธยมปลาย/หรือเทียบเท่า จำนวน ๕๗ ราย คิดเป็นร้อยละ ๑๕.๘ และระดับปริญญาโทหรือสูงกว่า จำนวน ๔๑ ราย คิดเป็นร้อยละ ๑๑.๔ ตามลำดับ

ตารางที่ ๑.๔ แสดงจำนวนร้อยละของผู้ตอบแบบสอบถามแบบจำแนกตามอาชีพ

อาชีพ	จำนวน	ร้อยละ
ข้าราชการการเมืองท้องถิ่น	๘	๒.๒
ข้าราชการ	๖๑	๑๖.๙
พนักงานรัฐวิสาหกิจ/บริษัทเอกชน	๕๔	๑๕.๐
ลูกจ้าง/พนักงานจ้าง	๓๘	๑๐.๖
เกษตรกร	๓๐	๘.๓
ประกอบธุรกิจส่วนตัว	๖๓	๑๗.๕
พ่อบ้าน/แม่บ้าน	๓๑	๘.๗
รับจ้างทั่วไป	๔๐	๑๑.๑
นักเรียน/นักศึกษา	๒๘	๗.๘
อื่นๆ	๗	๑.๙
รวม	๓๖๐	๑๐๐

จากตารางที่ ๑.๔ ผู้ตอบแบบสอบถามส่วนใหญ่มีอาชีพประกอบธุรกิจส่วนตัว จำนวน ๗๕ ราย คิดเป็นร้อยละ ๒๘.๓ รองลงมา ข้าราชการ จำนวน ๕๔ ราย คิดเป็นร้อยละ ๒๐.๔ และอื่นๆ จำนวน ๓๑ ราย คิดเป็นร้อยละ ๑๑.๗ ตามลำดับ

ตารางที่ ๑.๕ แสดงจำนวนร้อยละของผู้ตอบแบบสอบถามแบบจำแนกตามภูมิลำเนา

ภูมิลำเนา	จำนวน	ร้อยละ
อำเภอเมืองเชียงราย	๑๗๗	๔๙.๒
อำเภอแม่จัน	๑๗	๔.๗
อำเภอแม่สาย	๑๐	๒.๘
อำเภอเชียงแสน	๙	๒.๕
อำเภอเชียงของ	๖	๑.๗
อำเภอเทิง	๘	๒.๒
อำเภอพาน	๑๘	๕.๐
อำเภอป่าแดด	๑๓	๓.๖
อำเภอแม่สรวย	๙	๒.๕
อำเภอเวียงป่าเป้า	๖	๑.๗
อำเภอเวียงชัย	๑๘	๕.๐

ภูมิสำเนา	จำนวน	ร้อยละ
อำเภอแม่ลาว	๑๓	๓.๖
อำเภอขุนตาล	๙	๒.๕
อำเภอพญาเม็งราย	๔	๑.๑
อำเภอเวียงแก่น	๔	๑.๑
อำเภอแม่ฟ้าหลวง	๕	๑.๔
อำเภอเวียงเชียงรุ้ง	๔	๑.๑
อำเภอดอยหลวง	๕	๑.๔
อื่นๆ	๒๕	๖.๙
รวม	๓๖๐	๑๐๐

จากตารางที่ ๑.๕ ผู้ตอบแบบสอบถามส่วนใหญ่มีภูมิลำเนาอยู่ในอำเภอเมืองเชียงราย จำนวน ๑๗๗ ราย คิดเป็นร้อยละ ๔๙.๒ รองลงมา อื่นๆ จำนวน ๒๕ ราย คิดเป็นร้อยละ ๖.๙ และอำเภอพาน, อำเภอเวียงชัย จำนวน ๑๘ ราย คิดเป็นร้อยละ ๕ ตามลำดับ

ตารางที่ ๑.๖ แสดงจำนวนร้อยละของผู้ตอบแบบสอบถามแบบจำแนกค่าใช้จ่ายโดยประมาณ

ค่าใช้จ่าย	จำนวน	ร้อยละ
๑ - ๑,๐๐๐ บาท	๓๐๐	๘๓.๔
๑,๐๐๑ - ๓,๐๐๐ บาท	๒๓	๖.๔
๓,๐๐๑ - ๕,๐๐๐ บาท	๒๖	๗.๒
๕,๐๐๑ - ๘,๐๐๐ บาท	๓	๐.๘
๘,๐๐๑ - ๑๐,๐๐๐ บาท	๗	๑.๙
๑๐,๐๐๑ บาทขึ้นไป	๑	๐.๓
รวม	๓๖๐	๑๐๐

จากตารางที่ ๑.๖ จากตารางผู้ตอบแบบสอบถามส่วนใหญ่มีค่าใช้จ่ายโดยประมาณ ๑ - ๑,๐๐๐ บาท จำนวน ๓๐๐ ราย คิดเป็นร้อยละ ๘๓.๔ รองลงมา ค่าใช้จ่าย ๓,๐๐๑ - ๕,๐๐๐ บาท จำนวน ๒๖ ราย คิดเป็นร้อยละ ๗.๒ และ ค่าใช้จ่าย ๑,๐๐๑ - ๓,๐๐๐ บาท จำนวน ๒๓ ราย คิดเป็นร้อยละ ๖.๔ ตามลำดับ

ตอนที่ ๒ การวิเคราะห์ข้อมูลในการประเมินผลสัมฤทธิ์และการบรรลุวัตถุประสงค์ของโครงการ

ผลสัมฤทธิ์และการบรรลุวัตถุประสงค์ ของโครงการ	ความคิดเห็น					
	เห็นด้วย	ร้อยละ	ไม่เห็นด้วย	ร้อยละ	ไม่แน่ใจ	ร้อยละ
๑. เพื่อจัดงานส่งเสริมการตลาดให้กับกลุ่มเกษตรกรผู้ปลูกสับปะรด ลิ้นจี่ และผู้ผลิตสินค้าผลิตภัณฑ์ชุมชน และอื่นๆ ที่เกี่ยวข้อง ได้มีตลาดในการจำหน่ายสินค้าได้มากขึ้น	๓๕๑	๙๗.๕	๖	๑.๗	๓	๐.๘
๒. เพื่อส่งเสริมการผลิตและการบริโภคสินค้าเกษตรและอาหารที่มีมาตรฐานปลอดภัยส่งผลดีต่อสุขภาพของผู้ผลิตและผู้บริโภค	๓๒๖	๙๐.๕	๑๕	๔.๒	๑๙	๕.๓
๓. เพื่อเชื่อมโยงสินค้าเกษตรและอาหารที่มีมาตรฐานปลอดภัยสู่ตลาด	๓๓๐	๙๑.๗	๑๖	๔.๔	๑๔	๓.๙
๔. เพื่อสร้างรายได้ให้กับเกษตรกรและประชาชน กลุ่มผลิตสินค้าเกษตร สินค้า OTOP	๓๓๘	๙๓.๙	๑๘	๕.๐	๔	๑.๑
๕. เพื่อส่งเสริมพัฒนาคุณภาพของผลผลิตทางการเกษตรให้ได้มาตรฐานเป็นที่ยอมรับของตลาดทั้งในประเทศและต่างประเทศ	๓๑๗	๘๘.๐	๒๐	๕.๖	๒๓	๖.๔
๖. เพื่อเพิ่มช่องทางในการจำหน่ายผลผลิตทางการเกษตร	๓๓๒	๙๒.๓	๒๑	๕.๘	๗	๑.๙

จากตารางที่ ๒.๑ ในภาพรวมผู้ตอบแบบสอบถามส่วนใหญ่เห็นด้วยกับวัตถุประสงค์ของโครงการ คิดเป็นร้อยละ ๙๗.๕ เพื่อจัดงานส่งเสริมการตลาดให้กับกลุ่มเกษตรกรผู้ปลูกสับปะรด ลิ้นจี่ และผู้ผลิตสินค้าผลิตภัณฑ์ชุมชน และอื่นๆ ที่เกี่ยวข้อง ได้มีตลาดในการจำหน่ายสินค้าได้มากขึ้น รองลงมา คิดเป็นร้อยละ ๙๓.๙ เพื่อสร้างรายได้ให้กับเกษตรกรและประชาชน กลุ่มผลิตสินค้าเกษตร สินค้า OTOP และคิดเป็นร้อยละ ๙๒.๓ เพื่อเพิ่มช่องทางในการจำหน่ายผลผลิตทางการเกษตร ตามลำดับ

ตอนที่ ๓ การวิเคราะห์ความพึงพอใจของผู้เข้าร่วมงาน

ความพึงพอใจ	ค่าเฉลี่ย	ส่วนเบี่ยงเบนมาตรฐาน	แปลความหมาย
ด้านกระบวนการ ขั้นตอนการดำเนินโครงการ			
๑.กระบวนการ ขั้นตอนการดำเนินการ การประสานงาน	๔.๐๑	๐.๗๔	มีความพึงพอใจมาก
๒.ระยะเวลาในการจัดโครงการ	๔.๐๕	๐.๗๘	มีความพึงพอใจมาก
๓.การประชาสัมพันธ์ของโครงการ	๓.๘๗	๐.๘๙	มีความพึงพอใจมาก
๔.ประชาชนมีความพึงพอใจในการจัดโครงการครั้งนี้	๔.๑๑	๐.๗๖	มีความพึงพอใจมาก
ด้านกิจกรรม			
๕.การแสดงศิลปวัฒนธรรมล้านนา, การแสดงดนตรี พื้นบ้านเชียงราย	๔.๐๘	๐.๗๘	มีความพึงพอใจมาก
๖.การจำหน่ายสินค้า OTOP ของดีเมืองเชียงราย	๔.๑๐	๐.๗๗	มีความพึงพอใจมาก
๗.การประกวดหุ่นน้อยชาวสวน	๓.๙๙	๐.๘๗	มีความพึงพอใจมาก
๘.การประกวดชุดผ้าไทยศรีเอทีพี	๔.๐๑	๐.๘๘	มีความพึงพอใจมาก
๙.การประกวดแปรรูปอาหารจากสับปะรดและลิ้นจี่	๔.๐๒	๐.๘๖	มีความพึงพอใจมาก
ด้านการให้บริการของเจ้าหน้าที่			
๑๐.การอำนวยความสะดวกของเจ้าหน้าที่ที่ ประสานงาน	๔.๑๓	๐.๗๐	มีความพึงพอใจมาก
๑๑.ให้บริการด้วยความสุภาพ อ่อนโยน และไมตรีจิต	๔.๑๘	๐.๖๘	มีความพึงพอใจมาก

จากตารางที่ ๓.๑ ผู้ตอบแบบสอบถามส่วนใหญ่มีระดับความพึงพอใจมาก ค่าเฉลี่ยเท่ากับ ๔.๑๘ ให้บริการด้วยความสุภาพ อ่อนโยน และไมตรีจิต รองลงมา การอำนวยความสะดวกของเจ้าหน้าที่ที่ประสานงาน ค่าเฉลี่ยเท่ากับ ๔.๑๓ และประชาชนมีความพึงพอใจในการจัดโครงการครั้งนี้ ค่าเฉลี่ยเท่ากับ ๔.๑๑ ตามลำดับ

๔. การวิเคราะห์ข้อมูล(ร้านค้า)

การศึกษาความพึงพอใจในการจัดงานตามโครงการ “สับปะรดนางแล ภูแล ลิ้นจี่และของดีเมืองเชียงราย ประจำปี ๒๕๖๑” ณ ลานธรรม ลานศิลป์ ถิ่นพญามังราย (ศาลากลางหลังแรก) อำเภอเมือง จังหวัดเชียงราย ในครั้งนี้มีวัตถุประสงค์เพื่อศึกษาระดับความพึงพอใจของกลุ่มผู้เข้าร่วมงานฯ ที่มีต่อองค์การบริหารส่วนจังหวัดเชียงราย

การวิเคราะห์ข้อมูล แบ่งเป็น ๓ ตอน ดังนี้

ตอนที่ ๑ การวิเคราะห์ข้อมูลทั่วไปของผู้ตอบแบบสอบถาม

ตอนที่ ๒ การประเมินผลสัมฤทธิ์และการบรรลุวัตถุประสงค์ของโครงการ

ตอนที่ ๓ การวิเคราะห์ความพึงพอใจของผู้เข้าร่วมงาน

ตอนที่ ๑ การวิเคราะห์ข้อมูลทั่วไปของผู้ตอบแบบสอบถาม

ตารางที่ ๑.๑ แสดงจำนวนร้อยละของผู้ตอบแบบสอบถามแบบจำแนกเพศ

เพศ	จำนวน	ร้อยละ
ชาย	๑๖	๓๖.๔
หญิง	๒๘	๖๓.๖
รวม	๔๔	๑๐๐

จากตารางที่ ๑.๑ จากตารางผู้ตอบแบบสอบถามส่วนใหญ่เป็นเพศหญิง ๒๘ ราย คิดเป็นร้อยละ ๖๓.๖ เพศชาย ๑๖ ราย คิดเป็นร้อยละ ๓๖.๔

ตารางที่ ๑.๒ แสดงจำนวนร้อยละของผู้ตอบแบบสอบถามแบบจำแนกตามอายุ

อายุ	จำนวน	ร้อยละ
๒๑ - ๓๐ ปี	๕	๑๑.๓
๓๑ - ๔๐ ปี	๑๒	๒๗.๓
๔๑ - ๕๐ ปี	๑๒	๒๗.๓
๕๑ - ๖๐ ปี	๑๑	๒๕.๐
มากกว่า ๖๐ ปี	๔	๙.๑
รวม	๔๔	๑๐๐

จากตารางที่ ๑.๒ ผู้ตอบแบบสอบถามส่วนใหญ่มีอายุ ๓๑ - ๔๐ ปี, อายุ ๔๑ - ๕๐ ปี จำนวน ๑๒ ราย คิดเป็นร้อยละ ๒๗.๓ รองลงมา มีอายุ ๕๑ - ๖๐ ปี จำนวน ๑๑ ราย คิดเป็นร้อยละ ๒๕ และอายุ ๒๑ - ๓๐ ปี จำนวน ๕ ราย คิดเป็นร้อยละ ๑๑.๓ ตามลำดับ

ตารางที่ ๑.๓ แสดงจำนวนร้อยละของผู้ตอบแบบสอบถามแบบจำแนกตามระดับการศึกษา

ระดับการศึกษา	จำนวน	ร้อยละ
ระดับประถมศึกษา	๑๒	๒๗.๓
ระดับมัธยมต้น/หรือเทียบเท่า	๓	๖.๘
ระดับมัธยมปลาย/หรือเทียบเท่า	๙	๒๐.๕
ระดับอนุปริญญา/หรือเทียบเท่า	๗	๑๕.๙
ระดับปริญญาตรี	๑๐	๒๒.๗
ระดับปริญญาโทหรือสูงกว่า	๓	๖.๘
รวม	๔๔	๑๐๐

จากตารางที่ ๑.๓ ผู้ตอบแบบสอบถามส่วนใหญ่มีการศึกษาระดับประถมศึกษา จำนวน ๑๒ ราย คิดเป็นร้อยละ ๒๗.๓ รองลงมา มีระดับปริญญาตรี จำนวน ๑๐ ราย คิดเป็นร้อยละ ๒๒.๗ และระดับมัธยมปลาย/หรือเทียบเท่า จำนวน ๙ ราย คิดเป็นร้อยละ ๒๐.๕ ตามลำดับ

ตารางที่ ๑.๔ แสดงจำนวนร้อยละของผู้ตอบแบบสอบถามแบบจำแนกตามอาชีพ

อาชีพ	จำนวน	ร้อยละ
เกษตรกร	๑๔	๓๑.๘
ประกอบธุรกิจส่วนตัว	๒๓	๕๒.๓
พ่อบ้าน/แม่บ้าน	๓	๖.๘
รับจ้างทั่วไป	๑	๒.๓
อื่นๆ	๓	๖.๘
รวม	๔๔	๑๐๐

จากตารางที่ ๑.๔ ผู้ตอบแบบสอบถามส่วนใหญ่มีอาชีพประกอบธุรกิจส่วนตัว จำนวน ๒๓ ราย คิดเป็นร้อยละ ๕๒.๓ รองลงมา อาชีพเกษตรกร จำนวน ๑๔ ราย คิดเป็นร้อยละ ๓๑.๘ และอาชีพพ่อบ้าน/แม่บ้าน, อื่นๆ จำนวน ๓ ราย คิดเป็นร้อยละ ๖.๘ ตามลำดับ

ตารางที่ ๑.๕ แสดงจำนวนร้อยละของผู้ตอบแบบสอบถามแบบจำแนกตามภูมิลำเนา

ภูมิลำเนา	จำนวน	ร้อยละ
อำเภอเมืองเชียงราย	๒๐	๒๗.๐
อำเภอแม่จัน	๑๓	๑๗.๖
อำเภอแม่สาย	๑	๑.๔
อำเภอเชียงของ	๔	๕.๓
อำเภอพาน	๓	๔.๑
อำเภอเวียงชัย	๖	๘.๐
อำเภอแม่ลาว	๕	๖.๘
อำเภอพญาเม็งราย	๑	๑.๔
อำเภอแม่ฟ้าหลวง	๓	๔.๑
รวม	๔๔	๑๐๐

จากตารางที่ ๑.๕ ผู้ตอบแบบสอบถามส่วนใหญ่มีภูมิลำเนาอยู่ในอำเภอเมืองเชียงราย จำนวน ๒๐ ราย คิดเป็นร้อยละ ๒๗ รองลงมา มีอำเภอแม่จัน จำนวน ๑๓ ราย คิดเป็นร้อยละ ๑๗.๖ และอำเภอเวียงชัย จำนวน ๖ ราย คิดเป็นร้อยละ ๘ ตามลำดับ

ตารางที่ ๑.๖ แสดงจำนวนร้อยละของผู้ตอบแบบสอบถามแบบจำแนกมีรายได้โดยประมาณ

รายได้	จำนวน	ร้อยละ
๑ - ๑,๐๐๐ บาท	๑๒	๒๗.๓
๑,๐๐๑ - ๕,๐๐๐ บาท	๑๕	๓๔.๑
๕,๐๐๑ - ๑๐,๐๐๐ บาท	๕	๑๑.๔
๑๐,๐๐๑ - ๑๕,๐๐๐ บาท	๕	๑๑.๔
๑๕,๐๐๑ - ๒๐,๐๐๐ บาท	๕	๑๑.๔
๒๐,๐๐๑ บาทขึ้นไป	๒	๔.๔
รวม	๔๔	๑๐๐

จากตารางที่ ๑.๕ ผู้ตอบแบบสอบถามส่วนใหญ่มีรายได้โดยประมาณ ๑,๐๐๑ - ๕,๐๐๐ บาท จำนวน ๑๕ ราย คิดเป็นร้อยละ ๓๔.๑ รองลงมา มีรายได้โดยประมาณ ๑ - ๑,๐๐๐ บาท จำนวน ๑๒ ราย คิดเป็นร้อยละ ๒๗.๓ และมีรายได้โดยประมาณ ๕,๐๐๑ - ๑๐,๐๐๐ บาท, ๑๐,๐๐๑ - ๑๕,๐๐๐ บาท, ๑๕,๐๐๑ - ๒๐,๐๐๐ บาท จำนวน ๕ ราย คิดเป็นร้อยละ ๑๑.๔ ตามลำดับ

ตอนที่ ๒ การวิเคราะห์ข้อมูลในการประเมินผลสัมฤทธิ์และการบรรลุวัตถุประสงค์ของโครงการ

ผลสัมฤทธิ์และการบรรลุวัตถุประสงค์ ของโครงการ	ความคิดเห็น					
	เห็นด้วย	ร้อยละ	ไม่เห็นด้วย	ร้อยละ	ไม่แน่ใจ	ร้อยละ
๑. เพื่อจัดงานส่งเสริมการตลาดให้กับกลุ่มเกษตรกรผู้ปลูกสับปะรด ลิ้นจี่ และผู้ผลิตสินค้าผลิตภัณฑ์ชุมชน และอื่นๆ ที่เกี่ยวข้อง ได้มีตลาดในการจำหน่ายสินค้าได้มากขึ้น	๓๗	๘๔.๑	๕	๑๑.๔	๒	๔.๕
๒. เพื่อส่งเสริมการผลิตและการบริโภคสินค้าเกษตรและอาหารที่มีมาตรฐานปลอดภัยส่งผลดีต่อสุขภาพของผู้ผลิตและผู้บริโภค	๓๘	๘๖.๔	๔	๙.๑	๒	๔.๕
๓. เพื่อเชื่อมโยงสินค้าเกษตรและอาหารที่มีมาตรฐานปลอดภัยสู่ตลาด	๔๑	๙๓.๒	๑	๒.๓	๒	๔.๕
๔. เพื่อสร้างรายได้ให้กับเกษตรกรและประชาชน กลุ่มผลิตสินค้าเกษตร สินค้า OTOP	๔๑	๙๓.๒	๑	๒.๓	๒	๔.๕
๕. เพื่อส่งเสริมพัฒนาคุณภาพของผลผลิตทางการเกษตรให้ได้มาตรฐานเป็นที่ยอมรับของตลาดทั้งในประเทศและต่างประเทศ	๓๙	๘๘.๖	๔	๙.๑	๑	๒.๓
๖. เพื่อเพิ่มช่องทางในการจำหน่ายผลผลิตทางการเกษตร	๔๐	๙๑.๐	๒	๔.๕	๒	๔.๕

จากตารางที่ ๒.๑ ในภาพรวมผู้ตอบแบบสอบถามส่วนใหญ่เห็นด้วยกับวัตถุประสงค์ของโครงการ คิดเป็นร้อยละ ๔๑ เพื่อเชื่อมโยงสินค้าเกษตรและอาหารที่มีมาตรฐานปลอดภัยสู่ตลาด, เพื่อสร้างรายได้ให้กับเกษตรกรและประชาชน กลุ่มผลิตสินค้าเกษตร สินค้า OTOP รองลงมา คิดเป็นร้อยละ ๔๐ เพื่อเพิ่มช่องทางในการจำหน่ายผลผลิตทางการเกษตร และคิดเป็นร้อยละ ๓๙ เพื่อส่งเสริมพัฒนาคุณภาพของผลผลิตทางการเกษตร ให้ได้มาตรฐานเป็นที่ยอมรับของตลาดทั้งในประเทศและต่างประเทศ ตามลำดับ

ตอนที่ ๓ การวิเคราะห์ความพึงพอใจของผู้เข้าร่วมงาน

ความพึงพอใจ	ค่าเฉลี่ย	ส่วนเบี่ยงเบนมาตรฐาน	แปลความหมาย
ด้านกระบวนการ ขั้นตอนการดำเนินโครงการ			
๑.กระบวนการ ขั้นตอนการดำเนินการ การประสานงาน	๔.๑๑	๑.๐๖	มีความพึงพอใจมาก
๒.ระยะเวลาในการจัดโครงการ	๓.๘๘	๑.๐๖	มีความพึงพอใจมาก
๓.การประชาสัมพันธ์ของโครงการ	๓.๖๕	๑.๑๖	มีความพึงพอใจมาก
๔.ประชาชนมีความพึงพอใจในการจัดโครงการครั้งนี้	๓.๘๖	๑.๑๓	มีความพึงพอใจมาก
ด้านกิจกรรม			
๕.การจำหน่ายผลผลิต/ผลิตภัณฑ์ที่มีคุณภาพได้มาตรฐานตรงกับความต้องการของผู้บริโภค	๔.๐๔	๐.๙๖	มีความพึงพอใจมาก
๖.การจัดร้านเป็นระเบียบเรียบร้อย สะอาด สวยงาม	๔.๑๘	๑.๑๔	มีความพึงพอใจมาก
๗.การติดป้ายราคาสินค้าให้ผู้บริโภคเห็นอย่างชัดเจน	๓.๙๐	๑.๑๓	มีความพึงพอใจมาก
๘.พนักงานขายมีความรู้เกี่ยวกับตัวสินค้า สามารถแนะนำลูกค้าได้	๔.๐๖	๑.๐๔	มีความพึงพอใจมาก
ด้านการให้บริการของเจ้าหน้าที่			
๙.การอำนวยความสะดวกของเจ้าหน้าที่ที่ประสานงาน	๔.๓๑	๑.๐๙	มีความพึงพอใจมากที่สุด
๑๐.ให้บริการด้วยความสุภาพ อ่อนโยน และไม่ตรีจิต	๔.๓๔	๐.๙๖	มีความพึงพอใจมากที่สุด

จากตารางที่ ๓.๑ ผู้ตอบแบบสอบถามส่วนใหญ่มีระดับความพึงพอใจมากที่สุด ค่าเฉลี่ยเท่ากับ ๔.๓๔ การแสดงให้บริการด้วยความสุภาพ อ่อนโยนและไม่ตรีจิต รองลงมา คือ การอำนวยความสะดวกของเจ้าหน้าที่ที่ประสานงาน ค่าเฉลี่ยเท่ากับ ๔.๓๑ และการจัดร้านเป็นระเบียบเรียบร้อย สะอาด สวยงาม ค่าเฉลี่ยเท่ากับ ๔.๑๘ ตามลำดับ

ภาพ



โครงการ “ลานธรรม ลานศิลป์ ถิ่น พญามังราย”

๑. ความสำคัญและความเป็นมา

แผนพัฒนาเศรษฐกิจและสังคมแห่งชาติ ฉบับที่ ๑๑ (พ.ศ. ๒๕๕๕-๒๕๕๙) ได้กำหนดให้ทุกภาคส่วนของสังคมน้อมนำหลักปรัชญาของเศรษฐกิจพอเพียงมาเป็นแนวทางในการพัฒนาประเทศโดยให้ความสำคัญ “คนเป็นศูนย์กลางของการพัฒนา” และสร้างสมดุลการพัฒนาในทุกมิติ” เพื่อมุ่งให้คนและสังคมไทยเกิดภูมิคุ้มกันที่ดี พัฒนาประเทศสู่ความสมดุลและยั่งยืน ประกอบกับรัฐบาลได้มีนโยบายส่งเสริมให้องค์การศาสนา มีบทบาทสำคัญในการสร้างค่านิยมหลักคนไทย ๑๒ ประการ ปลูกฝังคุณธรรมจริยธรรมสร้างความปรองดองสมานฉันท์โดยมีเป้าหมายให้คนไทยมีศีลธรรม คุณธรรมจริยธรรม จิตสำนึก ค่านิยมที่ดีงามและรักษามรดกวัฒนธรรม โดยมุ่งเน้นให้มีการบูรณาการความร่วมมือระหว่าง บ้าน วัด โรงเรียน (บวร) และภาคส่วนต่าง ๆ เป็นพลังขับเคลื่อนนำมิติทางศาสนาและวัฒนธรรมส่งเสริมให้บุคคล ครอบครัว ชุมชน องค์กร/หน่วยงาน มีคุณธรรม โดยมีการส่งเสริมให้ประชาชนทุกระดับน้อมนำหลักธรรมคำสอนทางศาสนา หลักปรัชญาของเศรษฐกิจพอเพียง ประเพณี วิถีวัฒนธรรมอันดีงาม และภูมิปัญญาของท้องถิ่นมาปรับใช้ในการดำเนินชีวิตให้มีคุณภาพชีวิตที่ดีและร่วมสร้างสังคมไทยให้เป็น “สังคมคุณธรรม” อารังรักษาสถาบันชาติ สถาบันศาสนา สถาบันพระมหากษัตริย์ให้คงอยู่คู่สังคมไทยอย่างมั่นคงและยั่งยืน จากกลไก การดำเนินงานดังกล่าวกรมการศาสนาตั้งเป้าหมายว่ามิติทางศาสนาจะช่วยส่งเสริม สนับสนุนให้ประชาชน สังคม และประเทศชาติ พร้อมรับต่อการเปลี่ยนแปลงทางเศรษฐกิจ สังคม และวัฒนธรรมอย่างเข้มแข็ง ส่งผลให้ “ชีวิต เศรษฐกิจ สังคม สิ่งแวดล้อม สมดุล มั่นคง ยั่งยืน”

ปีงบประมาณ ๒๕๕๘ องค์กรบริหารส่วนจังหวัดเชียงราย ได้ดำเนินงานปรับพื้นที่บริเวณศาลากลางจังหวัดเชียงรายหลังแรกเป็นพื้นที่ลานธรรม ซึ่งสามารถเชื่อมโยงกับศาสนสถานบริเวณใกล้เคียงหลายแห่ง ประกอบด้วย วัดพระสิงห์ (พระอารามหลวง) วัดกลางเวียง วัดพระแก้ว (พระอารามหลวง) วัดจำเมือง วัดพระธาตุดอยจอมทอง เป็นต้น ถือเป็นกลไกสำคัญในการส่งเสริมให้ประชาชนใช้เป็นพื้นที่สร้างสรรค์ของชุมชน โดยมุ่งเน้นให้ประชาชนตระหนักและใช้พื้นที่ลานธรรมเป็นแหล่งเรียนรู้หลักธรรมทางศาสนา หลักปรัชญาของเศรษฐกิจพอเพียง อนุรักษ์สืบสานประเพณี วัฒนธรรมอันดีงาม และภูมิปัญญาของท้องถิ่น และนำไปปรับใช้ในการดำเนินชีวิตให้มีคุณภาพชีวิตที่ดีเป็นคนดีมีคุณธรรม ดำรงตนตามหลักปรัชญาของเศรษฐกิจพอเพียง ร่วมรักษามรดกทางวัฒนธรรมของชาติและของท้องถิ่น ส่งผลให้ชุมชนเกิดความสามัคคีปรองดองสมานฉันท์ เกื้อกูลกันตลอดจนพลิกพื้นที่ศาสนสถานกลับมาเป็น “ศูนย์กลางจัดกิจกรรมของชุมชน” ใช้เป็นสถานที่จัดกิจกรรมทางศาสนา กิจกรรมเพื่อการพลิกฟื้นวิถีชีวิต ประเพณี วัฒนธรรมที่ดีงามในอดีต รวมทั้งส่งเสริมการนำภูมิปัญญาท้องถิ่นมาใช้หรือพัฒนาต่อยอดสร้างมูลค่าเพิ่มเกิดเป็นผลิตภัณฑ์ของท้องถิ่น สร้างงานและเสริมรายได้ให้แก่ชุมชน เพื่อให้ชุมชนเข้มแข็ง เกิดความผาสุกร่มเย็นจากการมีส่วนร่วมและความเสียสละของคนในชุมชนนั้น ๆ ซึ่งจะพัฒนากระบวนการดำเนินงานไปสู่ชุมชนคุณธรรมและสังคมคุณธรรมที่เข้มแข็งและยั่งยืน

๒. วัตถุประสงค์

๒.๑ เพื่อส่งเสริม สนับสนุนการแสดงออกซึ่งความจงรักภักดีและสำนึกในพระมหากษัตริย์คุณของพญามังรายมหาราช ผู้ทรงสร้างเมืองเชียงราย

๒.๒ เพื่อเผยแผ่พระเกียรติคุณของพญามังรายมหาราชให้เป็นที่รู้จักแก่บุคคลทั่วไปอย่างกว้างขวาง

๒.๓ เพื่อเป็นแหล่งเรียนรู้หลักธรรมทางศาสนา เพื่อให้คนในชุมชนเชียงรายได้นำหลักธรรมทางศาสนาเป็นแนวทางในการดำเนินชีวิต แก้ปัญหาครอบครัว พัฒนาสังคมและประเทศชาติ

๒.๔ เพื่อให้ลานธรรมเป็นศูนย์กลางในการจัดกิจกรรมส่งเสริมประเพณีวัฒนธรรม อนุรักษ์สืบสานประเพณีวัฒนธรรมอันดีงาม และภูมิปัญญาท้องถิ่น เพื่อรักษามรดกทางวัฒนธรรมของชาติและของท้องถิ่น ส่งผลให้ชุมชนเกิดความสามัคคีปรองดองสมานฉันท์และเกื้อกูลกัน

๒.๕ เพื่อส่งเสริมและสนับสนุนภาคีเครือข่ายทางศิลปวัฒนธรรมท้องถิ่น ศาสนา องค์กรภาครัฐ และภาคประชาชนในท้องถิ่นเชียงรายได้เกิดความตระหนักในการสืบสานประวัติศาสตร์ ภูมิปัญญา ศิลปวัฒนธรรม ตลอดจนการนำเวทีทางประวัติศาสตร์ประวัติศาสตร์ ภูมิปัญญา ศิลปวัฒนธรรมเป็นเวทีแห่งการสร้าง ความเข้าใจระหว่างกัน ในสังคมให้เกิดความเข้มแข็งในท้องถิ่นสืบไป

๓. การวิเคราะห์ข้อมูล

การศึกษาความพึงพอใจในการจัดงานตามโครงการ “ลานธรรม ลานศิลป์ ถิ่นพญามังราย” ณ ลานธรรม ลานศิลป์ ถิ่นพญามังราย อำเภอเมือง จังหวัดเชียงราย ในครั้งนี้มีวัตถุประสงค์เพื่อศึกษาระดับความพึงพอใจของกลุ่มผู้เข้าร่วมงานฯ ที่มีต่อองค์การบริหารส่วนจังหวัดเชียงราย

การวิเคราะห์ข้อมูล แบ่งเป็น ๓ ตอน ดังนี้

ตอนที่ ๑ การวิเคราะห์ข้อมูลทั่วไปของผู้ตอบแบบสอบถาม

ตอนที่ ๒ การประเมินผลสัมฤทธิ์และการบรรลุวัตถุประสงค์ของโครงการ

ตอนที่ ๓ การวิเคราะห์ความพึงพอใจของผู้เข้าร่วมงาน

ตอนที่ ๑ การวิเคราะห์ข้อมูลทั่วไปของผู้ตอบแบบสอบถาม

ตารางที่ ๑.๑ แสดงจำนวนร้อยละของผู้ตอบแบบสอบถามแบบจำแนกเพศ

เพศ	จำนวน	ร้อยละ
ชาย	๑๗๐	๔๓.๙
หญิง	๒๑๗	๕๖.๑
รวม	๓๘๗	๑๐๐

จากตารางที่ ๑.๑ จากตารางผู้ตอบแบบสอบถามส่วนใหญ่เป็นเพศหญิง ๒๑๗ ราย คิดเป็นร้อยละ ๕๖.๑ เพศชาย ๑๗๐ ราย คิดเป็นร้อยละ ๔๓.๙

ตารางที่ ๑.๒ แสดงจำนวนร้อยละของผู้ตอบแบบสอบถามแบบจำแนกตามอายุ

อายุ	จำนวน	ร้อยละ
ต่ำกว่า ๒๐ ปี	๕๑	๑๓.๒
๒๑ - ๓๐ ปี	๕๔	๑๔.๐
๓๑ - ๔๐ ปี	๘๔	๒๑.๗
๔๑ - ๕๐ ปี	๙๓	๒๔.๐
๕๑ - ๖๐ ปี	๗๔	๑๙.๑
มากกว่า ๖๐ ปี	๓๑	๘.๐
รวม	๓๘๗	๑๐๐

จากตารางที่ ๑.๒ ผู้ตอบแบบสอบถามส่วนใหญ่มีอายุ ๔๑ - ๕๐ ปี จำนวน ๙๓ ราย คิดเป็นร้อยละ ๒๔ รองลงมา มีอายุ ๓๑ - ๔๐ ปี จำนวน ๘๔ ราย คิดเป็นร้อยละ ๒๑.๗ และอายุ ๕๑ - ๖๐ ปี จำนวน ๗๔ ราย คิดเป็นร้อยละ ๑๙.๑ ตามลำดับ

ตารางที่ ๑.๓ แสดงจำนวนร้อยละของผู้ตอบแบบสอบถามแบบจำแนกตามระดับการศึกษา

ระดับการศึกษา	จำนวน	ร้อยละ
ระดับประถมศึกษา	๕๐	๑๒.๙
ระดับมัธยมต้น/หรือเทียบเท่า	๔๖	๑๑.๙
ระดับมัธยมปลาย/หรือเทียบเท่า	๓๙	๑๐.๑
ระดับอนุปริญญา/หรือเทียบเท่า	๓๖	๙.๓
ระดับปริญญาตรี	๑๖๖	๔๒.๙
ระดับปริญญาโทหรือสูงกว่า	๓๓	๘.๕
อื่นๆ	๑๗	๔.๔
รวม	๓๘๗	๑๐๐

จากตารางที่ ๑.๓ ผู้ตอบแบบสอบถามส่วนใหญ่มีการศึกษาระดับปริญญาตรี จำนวน ๑๖๖ ราย คิดเป็นร้อยละ ๔๒.๙ รองลงมา ระดับประถมศึกษา จำนวน ๕๐ ราย คิดเป็นร้อยละ ๑๒.๙ และระดับมัธยมต้น/หรือเทียบเท่า จำนวน ๔๖ ราย คิดเป็นร้อยละ ๑๑.๙ ตามลำดับ

ตารางที่ ๑.๔ แสดงจำนวนร้อยละของผู้ตอบแบบสอบถามแบบจำแนกตามอาชีพ

อาชีพ	จำนวน	ร้อยละ
ข้าราชการการเมืองท้องถิ่น	๑๐	๒.๖
ข้าราชการ	๕๗	๑๔.๗
พนักงานรัฐวิสาหกิจ/บริษัทเอกชน	๔๗	๑๒.๑
ลูกจ้าง/พนักงานจ้าง	๔๒	๑๐.๙
เกษตรกร	๒๙	๗.๕
ประกอบธุรกิจส่วนตัวที่บ้าน/แม่บ้าน	๗๘	๒๐.๒
พ่อบ้าน/แม่บ้าน	๒๑	๕.๔
รับจ้างทั่วไป	๓๙	๑๐.๑
นักเรียน	๕๓	๑๓.๗
อื่นๆ	๑๑	๒.๘
รวม	๓๘๗	๑๐๐

จากตารางที่ ๑.๔ ผู้ตอบแบบสอบถามส่วนใหญ่มีอาชีพประกอบธุรกิจส่วนตัว จำนวน ๗๘ ราย คิดเป็นร้อยละ ๒๐.๒ รองลงมา ข้าราชการ จำนวน ๕๗ ราย คิดเป็นร้อยละ ๑๔.๗ และนักเรียน จำนวน ๕๓ ราย คิดเป็นร้อยละ ๑๓.๗ ตามลำดับ

ตารางที่ ๑.๕ แสดงจำนวนร้อยละของผู้ตอบแบบสอบถามแบบจำแนกตามภูมิลำเนา

ภูมิลำเนา	จำนวน	ร้อยละ
อำเภอเมืองเชียงราย	๒๓๑	๕๙.๗
อำเภอแม่จัน	๓๐	๗.๘
อำเภอแม่สาย	๗	๑.๘
อำเภอเชียงแสน	๔	๑.๐
อำเภอเชียงของ	๑	๐.๓
อำเภอเทิง	๗	๑.๘
อำเภอพาน	๓๑	๘.๐
อำเภอป่าแดด	๖	๑.๖
อำเภอแม่สรวย	๘	๒.๑
อำเภอเวียงป่าเป้า	๒	๐.๕
อำเภอเวียงชัย	๑๙	๔.๙
อำเภอแม่ลาว	๑๑	๒.๘
อำเภอขุนตาล	๙	๒.๓
อำเภอพญาเม็งราย	๓	๐.๘
อำเภอเวียงแก่น	๑	๐.๓
อำเภอแม่ฟ้าหลวง	๒	๐.๕
อำเภอเวียงเชียงรุ้ง	๒	๐.๕
อำเภอดอยหลวง	๔	๑.๐
อื่นๆ	๙	๒.๓
รวม	๔๖๐	๑๐๐

จากตารางที่ ๑.๕ ผู้ตอบแบบสอบถามส่วนใหญ่มีภูมิลำเนาอยู่ในอำเภอเมืองเชียงราย จำนวน ๒๓๑ ราย คิดเป็นร้อยละ ๕๙.๗ รองลงมา มีอำเภอพาน จำนวน ๓๑ ราย คิดเป็นร้อยละ ๘ และอำเภอแม่จัน จำนวน ๓๐ ราย คิดเป็นร้อยละ ๗.๘ ตามลำดับ

ตอนที่ ๒ การวิเคราะห์ข้อมูลในการประเมินผลสัมฤทธิ์และการบรรลุวัตถุประสงค์ของโครงการ

ผลสัมฤทธิ์และการบรรลุวัตถุประสงค์ ของโครงการ	ความคิดเห็น					
	เห็นด้วย	ร้อยละ	ไม่เห็นด้วย	ร้อยละ	ไม่แน่ใจ	ร้อยละ
๒.๑ เพื่อส่งเสริม สนับสนุนการแสดงออกซึ่ง ความจงรักภักดีและสำนึกในพระมหา กรุณาธิคุณของพญามังรายมหาราช ผู้ทรงสร้าง เมืองเชียงราย	๓๕๕	๙๑.๗	๒๔	๖.๒	๘	๒.๑
๒.๒ เพื่อเผยแพร่พระเกียรติคุณของพญามังราย มหาราชให้เป็นที่รู้จักแก่บุคคลทั่วไปอย่าง กว้างขวาง	๓๓๔	๘๖.๓	๔๔	๑๑.๔	๙	๒.๓
๒.๓ เพื่อเป็นแหล่งเรียนรู้หลักธรรมทางศาสนา เพื่อให้คนในชุมชนเชียงรายได้นำหลักธรรมทาง ศาสนาเป็นแนวทางในการดำเนินชีวิต แก้ปัญหาครอบครัว พัฒนาสังคมและ ประเทศชาติ	๓๓๙	๘๗.๖	๓๓	๘.๕	๑๕	๓.๙
๒.๔ เพื่อให้ลานธรรมเป็นศูนย์กลางในการจัด กิจกรรมส่งเสริมประเพณีวัฒนธรรม อนุรักษ์ สืบสานประเพณีวัฒนธรรมอันดีงาม และภูมิ ปัญญาท้องถิ่น เพื่อรักษามรดกทางวัฒนธรรม ของชาติและของท้องถิ่น ส่งผลให้ชุมชนเกิด ความสามัคคีปรองดองสมานฉันท์และเกื้อกูล กัน	๓๓๖	๘๖.๘	๔๐	๑๐.๔	๑๑	๒.๘
๒.๕ เพื่อส่งเสริมและสนับสนุนภาคีเครือข่าย ทางศิลปวัฒนธรรมท้องถิ่น ศาสนา องค์กร ภาครัฐและภาคประชาชนในท้องถิ่นเชียงราย เกิดความตระหนักในการสืบสานประวัติศาสตร์ ภูมิปัญญา ศิลปวัฒนธรรม ตลอดจนการนำเวที ทางประวัติศาสตร์ประวัติศาสตร์ ภูมิปัญญา ศิลปวัฒนธรรมเป็นเวทีแห่งการสร้าง ความเข้าใจระหว่างกันในสังคมให้เกิดความเข้มแข็ง ในท้องถิ่นสืบไป	๓๓๐	๘๕.๓	๔๐	๑๐.๓	๑๗	๔.๔

จากตารางที่ ๒.๑ ในภาพรวมผู้ตอบแบบสอบถามส่วนใหญ่เห็นด้วยกับวัตถุประสงค์ของโครงการ คิดเป็นร้อยละ ๙๑.๗ เพื่อส่งเสริม สนับสนุนการแสดงออกซึ่งความจงรักภักดีและสำนึกในพระมหากรุณาธิคุณ ของพญามังรายมหาราช ผู้ทรงสร้างเมืองเชียงราย รองลงมา คิดเป็นร้อยละ ๘๗.๖ เพื่อเป็นแหล่งเรียนรู้ หลักธรรมทางศาสนา เพื่อให้คนในชุมชนเชียงรายได้นำหลักธรรมทางศาสนาเป็นแนวทางในการดำเนินชีวิตแก้ไขปัญหาครอบครัว พัฒนาสังคมและประเทศชาติ และคิดเป็นร้อยละ ๘๖.๘ เพื่อให้ลานธรรมเป็นศูนย์กลางในการจัด กิจกรรมส่งเสริมประเพณีวัฒนธรรม อนุรักษ์สืบสานประเพณีวัฒนธรรมอันดีงาม และภูมิปัญญาท้องถิ่น เพื่อรักษา มรดกทางวัฒนธรรมของชาติและของท้องถิ่น ส่งผลให้ชุมชนเกิดความสามัคคีปรองดองสมานฉันท์และเกื้อกูลกัน ตามลำดับ

ตอนที่ ๓ การวิเคราะห์ความพึงพอใจของผู้เข้าร่วมงาน

ความพึงพอใจ	ค่าเฉลี่ย	ส่วนเบี่ยงเบน มาตรฐาน	แปลความหมาย
ด้านกระบวนการ ขั้นตอนการดำเนินโครงการ			
๑.กระบวนการ ขั้นตอนการดำเนินการ การประสานงาน	๓.๘๓	๐.๘๖	มีความพึงพอใจมาก
๒.ระยะเวลาในการจัดโครงการ	๓.๘๑	๐.๙๑	มีความพึงพอใจมาก
๓.การประชาสัมพันธ์ของโครงการ	๓.๗๔	๐.๙๖	มีความพึงพอใจมาก
๔.ประชาชนมีความพึงพอใจในการจัดโครงการในครั้งนี้	๓.๙๒	๐.๘๒	มีความพึงพอใจมาก
ด้านกิจกรรม			
๕.การแสดงศิลปวัฒนธรรมล้านนา	๔.๒๐	๐.๗๓	มีความพึงพอใจมาก
๖.การประกวดกลองล้านนา	๔.๑๘	๐.๗๗	มีความพึงพอใจมาก
๗.การจัดนิทรรศการเทิดพระเกียรติพญามังราย	๔.๑๙	๐.๗๖	มีความพึงพอใจมาก
๘.การจัดนิทรรศการพระพุทธศาสนา	๔.๑๗	๐.๗๖	มีความพึงพอใจมาก
๙.การจัดนิทรรศการกลองพื้นบ้านล้านนา	๔.๑๕	๐.๘๑	มีความพึงพอใจมาก
๑๐.การจัดนิทรรศการและการสาธิตภูมิปัญญาท้องถิ่น องค์ความรู้ด้านแพทย์พื้นบ้าน การจำหน่ายสินค้า พื้นเมืองและกาดหมั้วครัวล้านนา	๔.๑๓	๐.๗๙	มีความพึงพอใจมาก
ด้านการให้บริการของเจ้าหน้าที่			
๑๑.ความพอเพียงและความสะอาดของห้องน้ำ	๓.๕๐	๑.๐๙	มีความพึงพอใจมาก
๑๒.ความพอเพียงของสถานที่จอดรถ	๓.๓๒	๑.๑๙	มีความพึงพอใจมาก
๑๓.ให้บริการด้วยความสุภาพ อ่อนโยน และไม่ตรีจิต	๓.๙๘	๐.๘๙	มีความพึงพอใจมาก

จากตารางที่ ๓.๑ ผู้ตอบแบบสอบถามส่วนใหญ่มีระดับความพึงพอใจมาก ค่าเฉลี่ยเท่ากับ ๔.๒๐ การแสดงศิลปวัฒนธรรมล้านนา รองลงมา การจัดนิทรรศการเทิดพระเกียรติพญามังราย ค่าเฉลี่ยเท่ากับ ๔.๑๙ และการประกวดกลองล้านนา ค่าเฉลี่ยเท่ากับ ๔.๑๘ ตามลำดับ

ภาพ



โครงการฟื้นฟูและปรับปรุงภูมิทัศน์แหล่งท่องเที่ยวเพื่อพัฒนาแหล่งท่องเที่ยวในเขตพื้นที่จังหวัดเชียงราย

ชื่อโครงการ : โครงการฟื้นฟูและปรับปรุงภูมิทัศน์แหล่งท่องเที่ยวเพื่อพัฒนาแหล่งท่องเที่ยวในเขตพื้นที่จังหวัดเชียงราย (น้ำตกขุนตาล อำเภอขุนตาล จังหวัดเชียงราย)

งบประมาณ : ๑,๐๐๐,๐๐๐ บาท

หน่วยงานที่รับผิดชอบ : องค์การบริหารส่วนจังหวัดเชียงราย

ประโยชน์ที่ประชาชนได้รับจากการดำเนินงาน

๑. ประชาชนได้รับความสะดวกและปลอดภัยเมื่อเดินทางเข้าสู่สถานที่ท่องเที่ยว
๒. ประชาชนสามารถจอดรถสำหรับมาสถานที่ท่องเที่ยว เพื่อมาพักผ่อนหย่อนใจ

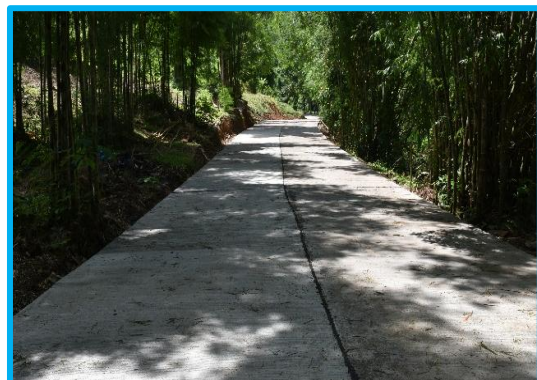
ปัญหา อุปสรรคและข้อเสนอแนะในการดำเนินโครงการ : ไม่มี

รูปภาพประกอบ



ก่อสร้างถนนคอนกรีตเสริมเหล็กขนาดกว้าง

๖.๐๐ ม. ยาว ๑๗๕ ม.



ภาพ



ลานจอดรถขนาด ๙๒๐



✿ โครงการที่องค์การบริหารส่วนจังหวัดเชียงรายสนับสนุนงบประมาณให้แก่
หน่วยงานอื่น ✿

**อุดหนุนที่ทำการปกครองอำเภอพญาเม็งราย
ตามโครงการไหว้สาพญาเม็งราย ประจำปี ๒๕๖๑**

การออกตรวจติดตามและประเมินผลของคณะกรรมการตรวจติดตามและประเมินผลโครงการ

๑. ชื่อโครงการ : โครงการไหว้สาพญาเม็งราย ประจำปี ๒๕๖๑

๒. งบประมาณ : ๒๐๐,๐๐๐ บาท

๓. หน่วยงานที่รับผิดชอบโครงการ : ที่ทำการปกครองอำเภอพญาเม็งราย

๔. ลักษณะการจัดโครงการ/กิจกรรม ตรงตามวัตถุประสงค์หรือไม่

ตรง

ไม่ตรง เนื่องจาก.....

๕. เป้าหมายของการจัดกิจกรรม/โครงการ

เป็นไปตามเป้าหมาย

ไม่เป็นไปตามเป้าหมาย เนื่องจาก.....

๖. ระยะเวลาดำเนินการ เป็นไปตามที่ระบุไว้ในโครงการ คือวันที่ ๑๘ เมษายน ๒๕๖๑

ไม่เป็นไปตามที่ระบุไว้ในโครงการ เพราะ.....

๗. สถานที่จัดโครงการ/กิจกรรม : คຸ້ມພຽງາມຽງ

๘. ความคุ้มค่าของงบประมาณที่มีการอุดหนุนตามโครงการดังกล่าว

คຸ້ມຄ່າຮັດບັດີ

๙. ป้ายประชาสัมพันธ์โครงการ/กิจกรรม

มี

ไม่มี

๑๐. ปัญหา/อุปสรรค

-

๑๑. ข้อเสนอแนะ

-

ภาพ



อุดหนุนสภาวัฒนธรรมอำเภอเทิง ตามโครงการส่งเสริมศิลปวัฒนธรรมสืบสานประเพณีสงกรานต์ พระราชาศักดิ์สิทธิ์อำเภอเทิง

การออกตรวจติดตามและประเมินผลของคณะกรรมการตรวจติดตามและประเมินผลโครงการ

๑. ชื่อโครงการ : โครงการส่งเสริมศิลปวัฒนธรรมสืบสานประเพณีสงกรานต์พระราชาศักดิ์สิทธิ์อำเภอเทิง
ประจำปี ๒๕๖๑
๒. งบประมาณ : ๒๕๐,๐๐๐ บาท
๓. หน่วยงานที่รับผิดชอบโครงการ : สภาวัฒนธรรมอำเภอเทิง
๔. ลักษณะการจัดโครงการ/กิจกรรม ตรงตามวัตถุประสงค์หรือไม่
 ตรง
 ไม่ตรง เนื่องจาก.....
๕. เป้าหมายของการจัดกิจกรรม/โครงการ
 เป็นไปตามเป้าหมาย
 ไม่เป็นไปตามเป้าหมาย เนื่องจาก.....
๖. ระยะเวลาดำเนินการ เป็นไปตามที่ระบุไว้ในโครงการ คือวันที่ ๒๘ พฤษภาคม ๒๕๖๑
 ไม่เป็นไปตามที่ระบุไว้ในโครงการ เพราะ.....
๗. สถานที่จัดโครงการ/กิจกรรม : วัดพระบรมธาตุจอมจ้อ ตำบลเวียง อำเภอเทิง จังหวัดเชียงราย
๘. ความคุ้มค่าของงบประมาณที่มีการอุดหนุนตามโครงการดังกล่าว
งบประมาณส่วนหนึ่งนำไปจัดนิทรรศการ บอกเล่าประวัติความเป็นมาของพระธาตุ ทำให้ลูกหลานและ
ประชาชนโดยทั่วไปได้ทราบประวัติถือว่าคุ้มค่ากับงบประมาณในการให้การสนับสนุน
๙. ป้ายประชาสัมพันธ์โครงการ/กิจกรรม
 มี ไม่มี
๑๐. ปัญหา/อุปสรรค
-
๑๑. ข้อเสนอแนะ
-

ภาพ

